



**UITVOERINGSPLAN 2026 – 2028**  
**De Maastrichtse aanpak van armoede en schulden**

## INLEIDING

Vanuit de ambitie om de tweedeling in de stad tussen arm en rijk aan te pakken, is het langjarige beleidskader *We zien je* opgesteld. Er leven relatief veel Maastrichtenaren in armoede. Ook zien we dat het aantal Maastrichtenaren met schulden toeneemt. En we weten dat armoede en schulden verstrekkende en ingrijpende gevolgen voor mensen kunnen hebben. *We zien je* geeft op hoofdlijnen onze aanpak van armoede en schulden weer, met onze droom: **Maastrichtenaren leven vrij van armoede en schulden.**

Dit uitvoeringsplan, *De Maastrichtse aanpak van armoede en schulden*, ziet toe op de periode 2026 – 2028 en werkt de vijf pijlers uit het beleidskader *We zien je* verder uit. Dit zijn de pijlers:

1. **Preventie:** we willen zo veel mogelijk voorkomen dat Maastrichtenaren in armoede of schulden terecht komen.
2. **Bereik:** we willen zo veel mogelijk Maastrichtenaren in armoede of schulden bereiken, en bereikbaar zijn voor hen.
3. **Lastenbeperking:** we willen de lasten van Maastrichtenaren in (energie)armoede beperken, voor zover wij daar invloed op hebben.
4. **Ondersteuning:** we willen Maastrichtenaren in armoede of schulden ondersteunen en hun ontwikkeling en participatie faciliteren.
5. **Perspectief:** we willen zo veel mogelijk Maastrichtenaren helpen om uit de armoede en schulden te komen.

In het beleidskader en bijbehorend uitvoeringsplan kiezen we bewust voor een **brede en integrale** opzet. Inkomensondersteuning en schuldhelpverlening zijn belangrijk, maar zijn niet de enige middelen om armoede en schulden tegen te gaan. Daarom knippen we het armoedeprobleem niet op, maar besteden we aandacht aan alles wat bijdraagt aan het verminderen van armoede en schulden in Maastricht. Dit betekent dat meerdere onderdelen van onze gemeente bijdragen aan de uitvoering van de aanpak armoede en schulden. Sommige onderdelen worden uitgewerkt in dit uitvoeringsplan, andere onderdelen krijgen vorm in aparte plannen, verordeningen of programma's – zoals het programma **Veerkrachtige Wijken**, de **Verordening re-integratie Participatiewet Maastricht – Heuvelland 2023** en het programma **Duurzaamheid**.

De begroting heeft uitsluitend betrekking op het budget van de afdeling **Sociale Zekerheid**. Andere inzet wordt bekostigd vanuit de budgetten van de betrokken afdelingen. Uitzondering is het **Fonds Energiearmoede**. Dit is een fonds waaruit cluster Armoede en Schulden en team Duurzaamheid gezamenlijk putten.

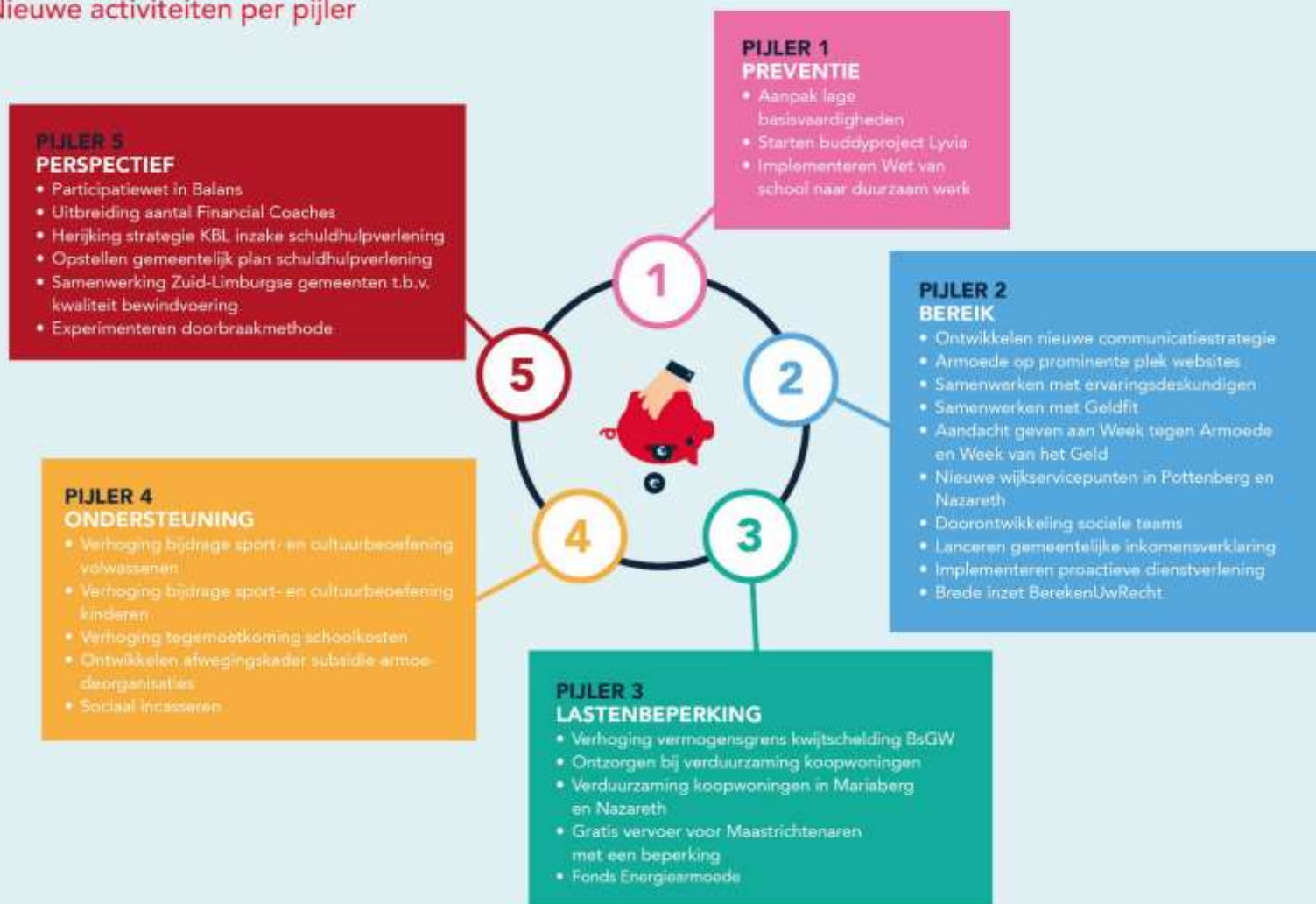
In dit uitvoeringsplan geven we per pijler aan wat we willen bereiken, hoe we dat gaan doen en met welke **prestatie-indicator** we dit meten. Zo vertalen we de ambities uit het beleidskader naar concrete activiteiten. We geven aan met welke **partners** en in welke **netwerken** we samenwerken. Ook lichten we toe hoe we, vanuit onze aanpak van armoede en schulden, bijdragen aan het programma **Veerkrachtige Wijken**. Tot slot volgt een **begroting** voor de jaren 2026 - 2028. Op de volgende pagina is een overzicht opgenomen met de **nieuwe** activiteiten per pijler.





# Uitvoeringsplan de Maastrichtse aanpak van armoede en schulden 2026-2028

## Nieuwe activiteiten per pijler



# 1. PREVENTIE

<b>Wat willen we?</b>	We willen zo veel mogelijk voorkomen dat Maastrichtenaren in armoede of schulden terecht komen.
<b>Resultaat</b>	Maastrichtenaren krijgen hulp bij het voorkómen (of erger voorkómen) van armoede en schulden
<b>Resultaatindicator</b>	We meten dit resultaat via enquêtes onder Maastrichtenaren die gebruikmaken van onze preventieve hulp, waarin we vragen naar het ervaren effect.

Activiteit	Waar zetten we op in?	Prestatie-indicator
<b>We organiseren, faciliteren en financieren hulp bij verbetering of aanleren van basisvaardigheden aan (nieuwe) Maastrichtenaren</b>	<ul style="list-style-type: none"> <li>Vanuit de afdeling Jeugd en Onderwijs organiseren en faciliteren we een aanpak van lage basisvaardigheden.</li> <li>We organiseren en faciliteren, vanuit de afdeling Maatschappelijke Ontwikkeling, lessen basisvaardigheden, zoals taalvaardigheden en digitale vaardigheden, voor nieuwe Maastrichtenaren.</li> <li>We organiseren en subsidiëren vanuit de afdeling Economie en Cultuur een Informatiepunt Digitale Overheid (IDO) in Centre Ceramique. Maastrichtenaren kunnen bij het IDO hulp krijgen bij het doen van aanvragen met DigiD, of een cursus digitale vaardigheden volgen.</li> <li>We organiseren in de bibliotheken een aanbod van verschillende spreekuren, cursussen en bijeenkomsten, waaronder de cursus Klik &amp; Tik, het Taalcafé, Taalmaatjes en Spreekuur DUO.</li> </ul>	<p>Opvolging via afdeling Jeugd en Onderwijs</p> <p>Opvolging via afdeling Maatschappelijke Ontwikkeling</p> <p>Monitoring is geregeld via de Bibliotheekmonitor</p>
<b>We financieren lessen in financiële kennis en vaardigheden en persoonlijke hulp bij schoolwerk aan kinderen en jongeren</b>	<ul style="list-style-type: none"> <li>Vanuit de afdeling Sociale Zekerheid financieren we lessen in financiële kennis in vaardigheden op basisscholen en op middelbare scholen en het middelbaar beroepsonderwijs, nu via Stichting Lyvia en Diversion (Moneyways).</li> <li>We starten een buddyproject via Stichting Lyvia. Dit project richt zich op persoonlijke begeleiding van brugklassers en helpt intergenerationele armoede te doorbreken.</li> </ul>	Aantal leerlingen dat deelneemt aan financiële lessen en hulp bij schoolwerk via gefinancierde organisaties, absoluut en relatief ten opzichte van voorgaande jaren (%)

<p><b>We subsidiëren persoonlijke hulp bij administratie en organiseren budgetbeheer</b></p>	<ul style="list-style-type: none"> <li>• We subsidiëren organisaties die persoonlijke hulp bieden bij het doen van de financiële administratie. Voorbeelden van zulke organisaties zijn Stichting FIRST, SchuldHulpMaatje en Humanitas.</li> <li>• We ontwikkelen vanuit de afdeling Sociale Zekerheid een afwegingskader voor het subsidiëren van organisaties die hulp bieden, zoals bij het ondersteunen van de financiële administratie. Dit afwegingskader zal worden uitgewerkt in een subsidieregeling.</li> <li>• We organiseren budgetbeheer via de KBL, in het kader van schuldhulpverlening, maar ook voor Maastrichtenaren die moeite hebben met het beheren van hun administratie. Hierbij beheert KBL tijdelijk het inkomen en verzorgt de betaling van de vaste lasten, zodat er overzicht en rust ontstaat in de financiën</li> </ul>	<p>Aantal Maastrichtenaren dat geholpen is met hulp of ondersteuning via gesubsidieerde organisaties, absoluut en relatief ten opzichte van voorgaande jaren (%)</p> <p>Monitoring wordt uitgewerkt in het plan voor de schuldhulpverlening</p>
<p><b>We faciliteren een goede start voor nieuwe Maastrichtenaren</b></p>	<ul style="list-style-type: none"> <li>• We geven statushouders, via de KBL, voor een bepaalde periode een bufferkrediet, een inrichtingskrediet en we beheren tijdelijk hun budget. Daarnaast geven we een bijstandsuitkering aan statushouders die daarvoor in aanmerking komen. Zo geven we deze nieuwe Maastrichtenaren een goede start, en voorkomen we dat ze in armoede en schulden terecht komen. We blijven onze inzet ontwikkelen.</li> </ul>	<p>Monitoring via P&amp;C-cyclus KBL</p>
<p><b>We ondersteunen en stimuleren de aansluiting van school op duurzaam werk</b></p>	<ul style="list-style-type: none"> <li>• We zetten vanuit de afdeling Jeugd en Onderwijs in op het voorkomen van voortijdig schoolverlaten (in de toekomst via de Wet van school naar duurzaam werk).</li> <li>• Vanuit de afdeling Sociale Zekerheid zetten we in op de doorontwikkeling van de re-integratieketen, waarbij we inzetten op een inclusieve arbeidsmarkt. Ondersteuning gebeurt nu via Annex, MTB en Podium24.</li> <li>• Vanuit de afdelingen Jeugd en Onderwijs en Sociale Zekerheid implementeren we, samen met scholen en gemeenten in de regio, de Wet van school naar duurzaam werk. Zo verbeteren we de aansluiting van de startkwalificatie op de arbeidsmarkt in de regio. En helpen we jongeren met een afstand tot de arbeidsmarkt bij de overgang van school naar werk en het behoud van werk.</li> </ul>	<p>Opvolging via afdeling Jeugd en Onderwijs</p> <p>Monitoring via P&amp;C-cyclus van Podium24, Annex en MTB</p> <p>Opvolging via regionaal programma Wet van school naar duurzaam werk</p>

## 2. BEREIK

<b>Wat willen we?</b>	We willen zo veel mogelijk Maastrichtenaren in armoede of schulden bereiken, en bereikbaar zijn voor hen
<b>Resultaat</b>	Maastrichtenaren in armoede of schulden maken gebruik van de hulp die voor hen beschikbaar is
<b>Resultaatindicator</b>	We meten dit resultaat door voor een aantal regelingen het aantal toekenningen af te zetten tegen het aantal Maastrichtenaren dat in aanmerking komt. We drukken dit uit in een percentage.

Activiteit	Waar zetten we op in?	Prestatie-indicator
<b>We communiceren op een manier die aansluit bij en gericht is op Maastrichtenaren in of met risico op armoede of schulden</b>	<ul style="list-style-type: none"> <li>• Vanuit het team Communicatie ontwikkelen we, samen met het netwerk Samen uit de Min, een doelgerichte communicatiestrategie om Maastrichtenaren in of met risico op armoede of schulden te bereiken. We hebben daarbij extra aandacht voor mensen met een visuele beperking, mensen met lage basisvaardigheden en anderstaligen. In de communicatiestrategie worden in elk geval de onderstaande maatregelen opgenomen of verder uitgewerkt.</li> <li>• We geven informatie over armoederegelingen en armoedevorzieningen op de Sociale Kaart Maastricht. Zo kunnen Maastrichtenaren makkelijk en snel zien welke ondersteuning er in hun buurt is.</li> <li>• We geven informatie over armoederegelingen en armoedevorzieningen een prominente plek op de gemeentelijke website en de website van Sociale Zaken Maastricht Heuvelland.</li> <li>• We toetsen de informatie over armoederegelingen en armoedevorzieningen op de websites van de gemeente en van de SZMH op begrijpelijkheid, stress-sensitiviteit, activerend taalgebruik, doenbaarheid en inclusie. Dat doen we samen met ervaringsdeskundigen.</li> <li>• We communiceren Geldfit als dé vindplaats van armoederegelingen en verspreiden posters en flyers van Geldfit. De Voorzieningenwijzer en de Geldwijzer zijn of worden uitgefaseerd.</li> </ul>	Monitoring wordt uitgewerkt in de communicatiestrategie.

	<ul style="list-style-type: none"> <li>• We verspreiden een brochure met armoederegelingen en armoedevorzieningen en vermelding van Geldfit als dé vindplaats van armoederegelingen.</li> <li>• Met het netwerk Samen uit de Min geven we invulling aan de Week tegen Armoede en de Week van het Geld, met speciale aandacht voor armoederegelingen en –voorzieningen, bereikbaarheid en hulp bij aanvragen.</li> </ul>	
<p><b>We organiseren en financieren laagdrempelige, fysieke toegang tot hulp, dichtbij de Maastrichtenaren in armoede of schulden</b></p>	<ul style="list-style-type: none"> <li>• In vier wijken waar veel mensen in armoede en schulden wonen, zijn wijkservicepunten aanwezig. Maastrichtenaren kunnen daar terecht voor advies, hulp en steun bij geldzorgen.</li> <li>• Vanuit de afdeling Maatschappelijke Ontwikkeling zetten we stappen om in Pottenberg en Nazareth twee nieuwe wijkservicepunten te openen. Zo brengen we hulp nog dichtbij Maastrichtenaren die dit nodig hebben.</li> <li>• Vanuit de afdeling Maatschappelijke Ontwikkeling organiseren we een sterkere samenwerking tussen organisaties en de gemeente in de sociale teams. Met de sociale teams willen we dichtbij de Maastrichtenaren komen die onze hulp nodig hebben, en zichtbaarder zijn. Zo kunnen we sneller proactief hulp aanbieden.</li> </ul>	<p>Opvolging via afdeling Maatschappelijke Ontwikkeling</p>
<p><b>We verlenen proactief diensten aan Maastrichtenaren in armoede of schulden</b></p>	<p><i>Eenvoudige procedures</i></p> <ul style="list-style-type: none"> <li>• Met de Potjes-check en de Geldfit-test kunnen Maastrichtenaren zelf bekijken voor welke regelingen ze in aanmerking komen. Ze worden meteen doorverwezen naar de digitale aanvraagpagina's. Lukt dit niet, dan kunnen ze hulp krijgen van een intermediair.</li> <li>• We blijven het E-loket verder ontwikkelen. Zo willen we aanvraagprocedures verder vereenvoudigen.</li> <li>• Vanuit de afdeling Sociale Zekerheid voeren we een gemeentelijke inkomensverklaring in. Hiermee kunnen Maastrichtenaren sneller ondersteuning aanvragen bij de gemeente én bij partners, zonder steeds opnieuw hun inkomen te hoeven aantonen. Dit ontlast de inwoners én onze partners.</li> </ul> <p><i>Outreachinge toe- en doorleiding</i></p> <ul style="list-style-type: none"> <li>• We blijven inzetten op vroegsignalering. Zo kunnen we inwoners met betalingsachterstanden snel de juiste ondersteuning bieden.</li> <li>• Maastrichtenaren die mogelijk recht hebben op onze regelingen en ondersteuning willen we vanuit de afdeling Sociale Zekerheid proactief gaan benaderen via (nieuws)brieven over armoederegelingen en armoedevorzieningen.</li> </ul>	<p>Monitoring wordt uitgewerkt in de communicatiestrategie</p> <p>Niet van toepassing</p> <p>Aantal afgegeven inkomensverklaringen, absoluut en relatief ten opzichte van voorgaande jaren (%)</p> <p>Aantal Maastrichtenaren dat geholpen is door vroegsignalering, absoluut en relatief ten opzichte van voorgaande jaren (%)</p> <p>Monitoring wordt uitgewerkt in de communicatiestrategie</p>

*Begeleiding naar regelingen en ondersteuning*

- Vanuit de afdeling Sociale Zekerheid bieden we Maastrichtenaren met een hulpvraag, als ze dat nodig hebben, ondersteuning bij het aanvragen van armoederegelingen en armoedevoorzieningen. Daarbij bekijken we proactief voor welke regelingen en voorzieningen iemand in aanmerking komt. Daarvoor maken we gebruik van de applicatie BerekenUwRecht. We moedigen het gebruik van deze applicatie aan bij onze partners, onder meer door deelname aan cursussen over het gebruik van BerekenUwRecht aan onze partners aan te bieden.
- Vanuit de afdeling Jeugd en Onderwijs subsidiëren we de inzet van brugfunctionarissen op scholen. Brugfunctionarissen zijn professionals die zich inzetten voor gelijke kansen voor kinderen en jongeren. Het signaleren van armoede en daar direct op ingrijpen is een belangrijke taak.

Monitoring wordt uitgewerkt in de communicatiestrategie

Opvolging via afdeling Jeugd en Onderwijs



## 3. LASTENBEPERKING

<b>Wat willen we?</b>	We willen de lasten van Maastrichtenaren in (energie)armoede beperken, voor zover wij daar invloed op hebben
<b>Resultaat</b>	Maastrichtenaren in (energie)armoede hebben meer financiële ruimte
<b>Resultaatindicator</b>	We meten dit resultaat door te kijken naar het effect van gemeentelijke regelingen op het gebied van lastenbeperking en ondersteuning op de financiële positie van meerdere typen huishouden

Activiteit	Waar zetten we op in?	Prestatie-indicator
<b>We schelden gemeentelijke belastingen kwijt</b>	<ul style="list-style-type: none"> <li>Vanuit de afdeling Financiën bieden we Maastrichtenaren met een inkomen tot en met 100% van het WSM de mogelijkheid om via de BsGW kwijtschelding van de gemeentelijke belasting te vragen.</li> <li>We verhogen de vermogensgrens voor kwijtschelding naar de maximaal wettelijke toegestane grens. Hierdoor komen meer Maastrichtenaren in aanmerking voor kwijtschelding.</li> <li>We stellen eenmaal per jaar gratis vuilniszakken beschikbaar aan Maastrichtenaren die een kwijtschelding van de gemeentelijke belasting hebben ontvangen het jaar voorafgaand.</li> </ul>	<p>Effect regeling op financiële positie aantal typen huishouden</p> <p>Niet van toepassing</p> <p>Effect regeling op financiële positie aantal typen huishouden</p>

<p><b>We realiseren betaalbaar energieverbruik voor Maastrichtenaren in (energie)armoede</b></p>	<ul style="list-style-type: none"> <li>• Vanuit de afdeling Wonen en Leefkwaliteit agenderen we de verduurzaming van woningen van Maastrichtenaren in (energie)armoede bij de woningcorporaties, en nemen, in overleg met de woningcorporaties en huurdersbelangenverenigingen, afspraken hieromtrent op in de prestatieafspraken.</li> <li>• Op basis van de doelgroepenaanpak Verduurzaming woningvoorraad 2025-2027 ontzorgen we vanuit het team Duurzaamheid Maastrichtenaren in energiearmoede bij het verduurzamen van hun koopwoning.</li> <li>• Vanuit het programmaplan Veerkrachtige Wijken gaan we met geld van het Volkshuisvestingsfonds VVE's helpen hun complexen met koopwoningen te verduurzamen in Nazareth en Mariaberg. Dit breiden we mogelijk uit naar Pottenberg.</li> <li>• Op basis van de doelgroepenaanpak Verduurzaming woningvoorraad 2025-2027 adviseren we, vanuit het team Duurzaamheid, via het CNME, Maastrichtenaren over hoe zij hun huur- of koopwoning kunnen verduurzamen en efficiënt kunnen omgaan met energie.</li> <li>• We stellen een tijdelijk Fonds Energiearmoede in, met een looptijd van vier jaren, en ter hoogte van een bedrag van in totaal € 1.000.000,-. Het fonds is bedoeld om Maastrichtenaren in energiearmoede te ondersteunen.</li> </ul>	<p>Monitoring via de Meerjarige prestatieafspraken 2022-2026 (via de afdeling Wonen en Leefkwaliteit)</p> <p>Opvolging via team Duurzaamheid</p> <p>Opvolging via team Duurzaamheid</p> <p>Opvolging via team Duurzaamheid</p> <p>Opvolging via team Duurzaamheid</p>
<p><b>We agenderen betaalbare huur</b></p>	<ul style="list-style-type: none"> <li>• Vanuit de afdeling Wonen en Leefkwaliteit agenderen we betaalbaar wonen voor Maastrichtenaren in armoede bij de woningcorporaties, en nemen, in overleg met de woningcorporaties en huurdersbelangenverenigingen, afspraken hieromtrent op in de prestatieafspraken. Zo zijn we samen met de woningcorporaties een pilot gestart om hospitaverhuur voor sociale huurders toe te staan. Dit met als doel zowel eenzaamheid als de woningnood tegen te gaan. We onderzoeken daarnaast samen met de woningcorporaties het introduceren van een inkomensafhankelijke huurprijs (twee-huren-beleid), zodat huurprijzen beter aansluiten bij het inkomen van huurders, met name huurders in armoede.</li> </ul>	<p>Monitoring via de Meerjarige prestatieafspraken 2022-2026 (via afdeling Wonen en Leefkwaliteit)</p>
<p><b>We faciliteren en organiseren gratis vervoer</b></p>	<ul style="list-style-type: none"> <li>• De provincie financiert Dalvrij reizen met Arriva voor mensen met een inkomen tot en met 100% van het WSM. We ondersteunen vanuit de afdeling Sociale Zekerheid Arriva met de uitvoering van Dalvrij reizen.</li> <li>• Vanuit de afdelingen Maatschappelijke Ontwikkeling en Sociale Zekerheid organiseren we gratis vervoer met Omnibuzz voor Maastrichtenaren met een beperking met een inkomen tot en met 110% van het WSM. We koppelen de regeling aan de bijzondere bijstand voor het Wmo-abonnement. De regeling wordt verder uitgewerkt en we verwachten in 2026 hiermee te starten.</li> </ul>	<p>Opvolging via de provincie</p> <p>Opvolging via afdeling Maatschappelijke Ontwikkeling en afdeling Sociale Zekerheid gezamenlijk</p>

## 4. ONDERSTEUNING

<b>Wat willen we?</b>	We willen Maastrichtenaren in armoede of schulden ondersteunen en hun ontwikkeling en participatie faciliteren
<b>Resultaat</b>	Maastrichtenaren in armoede of schulden krijgen ondersteuning en kunnen ontwikkelen en meedoen
<b>Resultaatindicator</b>	We meten dit resultaat door te kijken naar het effect van gemeentelijke regelingen op het gebied van ondersteuning en lastenbeperking op de financiële positie van meerdere typen huishouden

Activiteit	Waar zetten we op in?	Prestatie-indicator
We garanderen een inkomen (op basis van de Participatiewet)	<ul style="list-style-type: none"> <li>We verstrekken vanuit de afdeling Sociale Zekerheid algemene bijstand aan Maastrichtenaren met een inkomen tot en met 100% het WSM, op basis van de Participatiewet</li> <li>We verstrekken vanuit de afdeling Sociale Zekerheid bijzondere bijstand aan Maastrichtenaren met een inkomen tot en met 110% van het WSM, voor noodzakelijke kosten die iemand niet zelf kan betalen, zoals bewindvoeringskosten of een maaltijdvoorziening.</li> <li>We bieden vanuit de afdeling Sociale Zekerheid, via VGZ Zuid-Limburg, twee aanvullende zorgverzekeringspakketten voor Maastrichtenaren met een inkomen tot en met 150% van het WSM.</li> <li>We verstrekken vanuit de afdeling Sociale Zekerheid (als bijzondere bijstand) een tegemoetkoming in de zorgpremie van 80 euro per jaar. Dit geldt voor Maastrichtenaren met een inkomen tot en met 110% van het WSM.</li> <li>We verstrekken vanuit de afdeling Sociale Zekerheid de individuele inkomenstoelage aan Maastrichtenaren met een inkomen tot en met 100% van het WSM. De individuele inkomenstoelage is er voor mensen die in de drie voorafgaande jaren geen hoger inkomen hebben gehad dan 100% van het WSM en geen zicht hebben op inkomensverbetering.</li> </ul>	Effect regelingen op financiële positie aantal typen huishouden

	<ul style="list-style-type: none"> <li>• We verstrekken vanuit de afdeling Sociale Zekerheid de studietoeslag. De studietoeslag is er voor mensen die door een arbeidsbeperking niet kunnen werken naast een opleiding.</li> </ul>	
<p><b>We faciliteren meedoen voor volwassenen in armoede</b></p>	<ul style="list-style-type: none"> <li>• We financieren vanuit de afdeling Sociale Zekerheid sport en cultuurbeoefening voor Maastrichtenaars met een inkomen tot 110% van het WSM, nu via het Volwassenenfonds Sport en Cultuur. Maastrichtenaars in armoede kunnen zo tegen geen of lage kosten sporten of cultuur beoefenen bij organisaties die zijn aangesloten bij het Volwassenenfonds. We nodigen verenigingen en organisaties actief uit om zich aan te sluiten bij het Volwassenenfonds. Zo ontstaat er voor inwoners meer keuze in sportieve en culturele activiteiten.</li> <li>• We verhogen de bijdrage per Maastrichtenaar van 225 euro naar 350 euro per jaar voor sport en van 425 euro naar 550 euro per jaar voor cultuurbeoefening. Zo zijn de kosten van de meeste activiteiten volledig gedekt, en zijn er geen financiële drempels meer voor volwassenen in armoede om mee te sporten en cultuur te beoefenen.</li> </ul>	<p>Effect regeling op financiële positie aantal typen huishouden</p>
<p><b>We faciliteren meedoen voor kinderen in armoede</b></p>	<ul style="list-style-type: none"> <li>• We financieren vanuit de afdeling Sociale Zekerheid schoolkosten, zoals een laptop en schoolreisjes, voor kinderen die in een huishouden leven met een inkomen tot en met 120% van het WSM, nu via Stichting Leergeld. Als voorwaarde geldt dat de kinderen tussen de 4 en 18 jaar oud zijn en door gebrek aan geld niet kunnen meedoen.</li> <li>• We verhogen de bijdrage aan Stichting Leergeld van 100 euro naar 126 euro per kind per jaar. Zo zijn de kosten van de meeste schoolmaterialen en schoolactiviteiten volledig gedekt.</li> <li>• Op basis van de Declaratieregeling II verstrekken we vanuit de afdeling Sociale Zekerheid aan Maastrichtse gezinnen met schoolgaande kinderen tot en met 110% van het WSM een tegemoetkoming voor schoolkosten. We verhogen de bijdrage per kind op de basisschool van 50 euro naar 75 euro en voor elk kind in het middelbaar onderwijs van 220 euro naar 300 euro per jaar.</li> <li>• We onderzoeken samen met Stichting Leergeld of de tegemoetkomingen op basis van de Declaratieregeling II in de toekomst vanuit Stichting Leergeld betaald kunnen worden. Zo neemt het aantal regelingen af, en vereenvoudigen we onze dienstverlening voor de Maastrichtenaars.</li> <li>• We geven subsidie aan een organisatie die extra activiteiten organiseren op en voor scholen met relatief veel kinderen in armoede, nu aan het Jeugdeducatiefonds. Het Jeugdeducatiefonds organiseert activiteiten zoals schoolkampen en maatschappelijke groepsprojecten, en draagt ook financieel bij aan de schoolkosten, zoals de aanschaf van educatieve materialen.</li> </ul>	<p>Effect regelingen op financiële positie aantal typen huishouden</p> <p>Aantal kinderen dat materiële ondersteuning heeft ontvangen van een gesubsidieerde organisatie, absoluut en relatief ten opzichte van voorgaande jaren (%)</p>



	<ul style="list-style-type: none"> <li>• We financieren vanuit de afdeling Sociale Zekerheid sport en cultuurbeoefening voor kinderen die in een huishouden leven met een inkomen tot en met 110% van het WSM, nu via het Jeugdfonds Sport en Cultuur. Kinderen in armoede kunnen zo tegen geen of lage kosten meedoen aan diverse activiteiten. We onderzoeken of het aanbod uitgebreid kan worden, bijvoorbeeld met straatsport.</li> <li>• We verhogen de bijdragen per kind van 225 euro naar 350 euro per jaar voor sport en van 425 euro naar 550 euro per jaar voor cultuurbeoefening. Zo zijn de kosten van de meeste activiteiten volledig gedekt, en zijn er geen financiële drempels meer voor kinderen in armoede om mee te sporten en cultuur te beoefenen.</li> </ul>	
<p><b>We subsidiëren materiële hulp en empowerment</b></p>	<ul style="list-style-type: none"> <li>• We subsidiëren armoedeorganisaties die materiële hulp verstrekken aan Maastrichtenaren in armoede of schulden, zoals kleding, een fiets of baby-startpakketten, nu via Stichting Babyspullen en Stichting Fietsbank.</li> <li>• We subsidiëren organisaties die inzetten op het vergroten van participatie en empowerment, zoals Quiet Community.</li> <li>• Op basis van de Nota Dierenwelzijn Gemeente Maastricht kunnen Maastrichtenaren in armoede vanuit het noodfonds dierenwelzijn financiële ondersteuning krijgen voor bijvoorbeeld dierenartskosten, zodat ook Maastrichtenaren in armoede de kosten van de dierenarts kunnen betalen.</li> <li>• We ontwikkelen vanuit de afdeling Sociale Zekerheid een afwegingskader voor het subsidiëren van armoedeorganisaties die materiële hulp en persoonlijke ondersteuning bieden aan Maastrichtenaren in armoede of schulden, waaronder ook armoedeorganisaties die Maastrichtenaren in armoede of schulden helpen met de zorg voor en kosten van hun huisdieren. Dit afwegingskader zal worden uitgewerkt in een subsidieregeling. De subsidieregeling zorgt ervoor dat we de effectiviteit van de subsidies kunnen verhogen, en tegelijkertijd geeft het de mogelijkheid om kritisch te kijken naar bestaande subsidies.</li> </ul>	<p>Aantal Maastrichtenaren dat geholpen is met hulp of ondersteuning via gesubsidieerde organisaties, absoluut en relatief ten opzichte van voorgaande jaren (%)</p> <p>Monitoring volgt in 2028, op basis van de Nota Dierenwelzijn</p>
<p><b>We verstrekken sociale leningen</b></p>	<ul style="list-style-type: none"> <li>• We verstrekken, via de KBL, leningen tegen gunstige voorwaarden aan Maastrichtenaren tot 130% van het WSM. We verstrekken deze leningen ook als er sprake is van een negatieve BKR-registratie of een afwijzing van een commerciële bank.</li> </ul>	<p>Monitoring wordt uitgewerkt in het plan voor de schuldhulpverlening</p>
<p><b>We incasseren sociaal, en agenderen sociale incasso ook bij onze partners</b></p>	<ul style="list-style-type: none"> <li>• Wanneer we als gemeente schulden innen stellen we de schuldenaar centraal en behandelen hem of haar met respect. We vragen aan onze partners in de stad, woningcorporaties bijvoorbeeld, hetzelfde te doen. We onderzoeken of we gemeentebreed beleid kunnen ontwikkelen voor sociale incasso, naar voorbeeld van het Afsprakenkader sociaal incasseren van de Nederlandse Vereniging voor Volkskrediet (NVVK).</li> </ul>	<p>Monitoring wordt uitgewerkt in het te ontwikkelen beleid</p>

## 5. PERSPECTIEF

<b>Wat willen we?</b>	We willen zo veel mogelijk Maastrichtenaren helpen om uit de armoede en schulden te komen
<b>Resultaat</b>	<ol style="list-style-type: none"> <li>1. Maastrichtenaren zijn duurzaam aan het werk, ondernemen duurzaam of participeren naar vermogen</li> <li>2. Maastrichtenaren zijn duurzaam uit de schulden of hebben schuldenrust</li> </ol>
<b>Resultaatindicator</b>	<p>We meten dit resultaat door:</p> <ol style="list-style-type: none"> <li>1. het aantal bijstandsontvangers dat jaarlijks uitstroomt af te zetten tegen het totale aantal bijstandsontvangers;</li> <li>2. het aantal afgeronde schuldhulpverleningstrajecten af te zetten tegen het totale aantal huishoudens met problematische schulden.</li> </ol> <p>We drukken dit uit in een percentage.</p>

<b>Activiteit</b>	<b>Waar zetten we op in?</b>	<b>Prestatie-indicator</b>
<b>We ondersteunen en stimuleren re-integratie (op basis van de Participatiewet)</b>	<ul style="list-style-type: none"> <li>• We voeren vanuit de afdeling Sociale Zekerheid de Participatiewet uit.</li> <li>• We zetten vanuit de afdeling Sociale Zekerheid in op een sluitende re-integratieketen met aanbod voor alle Maastrichtenaren, ongeacht hun afstand tot de arbeidsmarkt (middels diagnose, ontwikkeling, scholing, plaatsing en nazorg)</li> <li>• We sluiten aan bij de lobby van de VNG en de G40 die de Rijksoverheid oproept om zorg te dragen voor verbetering van bestaanszekerheid voor inwoners</li> <li>• Er loopt vanuit de afdeling Sociale Zekerheid een pilot met Financial Coaches. Zij ondersteunen Maastrichtenaren met financiële problematiek, door ze te helpen met het aanvragen van armoederegelingen en door ze te informeren over de financiële gevolgen van weer aan het werk gaan, met bijzondere aandacht voor het voorkomen van een armoedeval bij werkaanvaarding. Ze zijn onder meer aanwezig in De Rink</li> <li>• Op basis van de motie 'Meer mensen uit de armoede' van 12 november 2024 breiden we het aantal Financial Coaches uit, zodat we meer inwoners die een uitkering aanvragen en kunnen re-integreren kunnen helpen</li> </ul>	<p>Monitoring via P&amp;C-cyclus en Bestuursrapportages SZMH</p> <p>Aantal Maastrichtenaren dat geholpen is door Financial Coaches, absoluut en relatief ten opzichte van voorgaande jaren (%)</p>

<p><b>We verlenen schuldhulp (op basis van de Wet gemeentelijke schuldhulpverlening)</b></p>	<ul style="list-style-type: none"> <li>• We verlenen, via de KBL, hulp aan Maastrichtenaren bij het stabiliseren (schuldenrust) en duurzaam oplossen (schuldenvrij) van hun (problematische) schulden. Ook lokale organisaties worden daarbij betrokken.</li> <li>• Samen met de KBL herijken we de strategie voor de schuldhulpverlening</li> <li>• In afstemming met de KBL en partnerorganisaties ontwikkelen we vanuit de afdeling Sociale Zekerheid een gemeentelijk plan dat richting geeft aan de schuldhulpverlening. We streven ernaar dit plan in het derde kwartaal van 2026 ter vaststelling aan de gemeenteraad voor te leggen.</li> </ul>	<p>Monitoring via P&amp;C-cyclus KBL</p> <p>Niet van toepassing</p> <p>Monitoring van de schuldhulpverlening wordt uitgewerkt in het plan voor de schuldhulpverlening</p>
<p><b>We ondersteunen start of voortzetting onderneming</b></p>	<ul style="list-style-type: none"> <li>• Op basis van de Bbz ondersteunen we, via het Zelfstandigenloket, beginnende ondernemende bijstandsgerechtigden, en helpen we gevestigde zelfstandigen met een levensvatbare onderneming met een tijdelijk financieel probleem.</li> <li>• We helpen ondernemers met schulden middels schuldhulpverlening, via het Zelfstandigenloket, nu door samen te werken met Philips Stiels Gielkens (PSG) en Zuidweg &amp; Partners</li> </ul>	<p>Monitoring via P&amp;C-cyclus en Bestuursrapportages SZMH</p> <p>Monitoring wordt uitgewerkt in het plan voor de schuldhulpverlening</p>
<p><b>We stimuleren goede bewindvoering bij schulden</b></p>	<ul style="list-style-type: none"> <li>• Op basis van het Convenant Beschermingsbewind 2023-2026 borgen we de kwaliteit van de bewindvoering voor Maastrichtenaren met schulden.</li> <li>• We onderzoeken vanuit de afdeling Sociale Zekerheid of we kunnen samenwerken met andere gemeenten in Zuid-Limburg, om de kwaliteit van de bewindvoering nog beter te kunnen borgen.</li> </ul>	<p>Opvolging op basis van het Convenant Beschermingsbewind 2023-2026</p>
<p><b>We experimenteren met doorbraakmethoden om gezinnen uit de armoede te halen</b></p>	<ul style="list-style-type: none"> <li>• We onderzoeken vanuit de afdeling Sociale Zekerheid en het programmaplan Veerkrachtige Wijken, samen met het netwerk Samen uit de Min nieuwe methoden - naast de reguliere re-integratie- en schuldhulpverleningstrajecten - om gezinnen duurzaam uit de armoede te helpen. We starten in de wijken Pottenberg en Nazareth en werken samen met partners om 40 gezinnen te identificeren die we binnen drie jaar structureel uit armoede en schulden willen begeleiden.</li> </ul>	<p>Aantal gezinnen dat middels een doorbraakmethode wordt ondersteund om duurzaam uit de armoede te geraken</p>

## MET WIE GAAN WE DIT UITVOEREN?

We hebben als gemeente een **centrale rol** in de aanpak van armoede en schulden. Maar we doen en kunnen het niet alleen. We werken samen met **andere gemeenten** en andere **organisaties** om alle taken uit te voeren. Daarbij evalueren en ontwikkelen we ons beleid voortdurend binnen onze lokale **netwerken**. Een opsomming van betrokken organisaties en netwerken:

REGIONALE SAMENWERKING	BESCHRIJVING
GR Sociale Zaken Maastricht Heuvelland (SZMH)	Dienstverlening op gebied van werk, re-integratie en inkomen.
GR Kredietbank Limburg (KBL)	Dienstverlening op het gebied van schuldhulpverlening, vroegsignalering en sociale kredietverstrekking
GR Omnibuzz	Verzorgt vervoer voor Maastrichtenaren met een beperking
Belastingsamenwerking Gemeenten en Waterschappen Limburg (BsGW)	De BsGW int de belastingen voor de gemeente, en scheldt ze kwijt aan Maastrichtenaren in armoede
Arbeidsmarktregio	Samenwerking met andere gemeenten en het UWV; aan een inclusieve arbeidsmarkt in de regio Zuid-Limburg en verbinding van werkgevers en werkzoekenden
Armoedeoverleg Maastricht Heuvelland	Netwerk om kennis en expertise te delen met Heuvellandgemeenten.

PARTNERORGANISATIES	BESCHRIJVING
MTB-ANNEX-Podium24	Dienstverlening op het gebied van re-integratie activiteiten voor inwoners met een afstand tot de arbeidsmarkt.
Nederlandse Schuldhulprouwe	Dienstverlening met betrekking tot Geldfit, de vindplaats van armoede regelingen
Centrum voor Natuur- en Milieueducatie (CNME)	Dienstverlening en uitvoering op het gebied van energiearmoede
Volwassenenfonds Sport en Cultuur	Uitvoering van het faciliteren van meedoen voor volwassenen in armoede
Jeugdfonds Sport en Cultuur	Uitvoering van het faciliteren van meedoen voor kinderen in armoede
Stichting Leergeld	Uitvoering van het faciliteren van meedoen voor kinderen in armoede
Jeugdeducatiefonds	Ondersteuning van Maastrichtse basisschoolkinderen in armoede via scholen met spellen en activiteiten die hun ontwikkeling stimuleren
Diversion (Moneyways)	Verzorgen van lessen financiële educatie op scholen, door ervaringsdeskundigen
St. Lyvia	Verzorgen van lessen financiële educatie en buddyproject
Bewindvoerders	Uitvoering geven aan het Convenant Beschermingsbewind 2023-2026
Werkgevers	Signaalpartner op het gebied van armoede en belangrijke rol bij re-integratie



<b>Scholen</b>	Signaalpartner op het gebied van armoede, o.a. middels brugfunctionaris
<b>UWV</b>	Partner binnen de arbeidsmarktregio
<b>PSG</b>	Gecontracteerde aanbieder van schuldhulpverlening aan ondernemers
<b>Zuidweg &amp; Partners</b>	Gecontracteerde aanbieder van schuldhulpverlening aan ondernemers
<b>Stichting Kindhulp (Fietsbank)</b>	Materiële ondersteuning aan kinderen in armoede met kleding, brillen, fietsen en babyspullen.
<b>Stichting Babyspullen</b>	Een landelijke organisatie, die pakketten verstrekt met alle startbenodigdheden voor baby's en ook voor peuters..
<b>Stichting FIRST</b>	Ondersteuning bij belastingaangifte
<b>SchuldHulpMaatje (St. Sjøld Vrij)</b>	Ondersteuning voor Maastrichtenaren met (dreigende) schulden om weer grip te krijgen op hun financiën.
<b>Trajekt</b>	Praktische ondersteuning en versterken van de sociale basis in wijken om Maastrichtenaren in armoede weer perspectief en regie te geven.
<b>Humanitas</b>	Helpen van Maastrichtenaren in armoede mensen door gratis ondersteuning te bieden bij financiën, administratie en sociale participatie.

<b>SAMENWERKING</b>	<b>BESCHRIJVING</b>
<b>Samen uit de Min</b>	Samenbrengen van diverse organisaties in de stad die zich richten op het verzachten van armoede, zodat zij hun activiteiten op elkaar kunnen laten aansluiten, op uitvoeringsniveau. Ontwikkelen van communicatiestrategie
<b>Armoede overleg woningcorporaties</b>	Structureel overleg gericht op lastenbeperking voor Maastrichtenaren in armoede
<b>Klankbordgroep Armoede</b>	Samenbrengen van diverse organisaties in de stad die zich richten op het verzachten van armoede, zodat zij hun activiteiten op elkaar kunnen laten aansluiten, op bestuursniveau.
<b>Cliëntenraad Participatiewet Maastricht Heuvelland (CMPH)</b>	Geven onafhankelijk advies aan gemeenten om het beleid te verbeteren op basis van ervaringen van cliënten.
<b>Onafhankelijke Adviesraad Maastricht (OAM)</b>	Geven onafhankelijk advies over beleid en uitvoering binnen het sociaal domein, zodat alle inwoners volwaardig kunnen meedoen in de samenleving.
<b>Ervaringsdeskundigen</b>	Betrokken bij de uitvoering, evaluatie en doorontwikkeling van ons armoedebeleid.

## MONITORING

We begrijpen dat we armoede en schulden niet volledig kunnen oplossen. Als gemeente kunnen we niet alle factoren beïnvloeden die een rol spelen. Maar we willen zicht houden op hoe dicht we onze droom benaderen – een Maastricht waarin mensen vrij van armoede en schulden leven – of juist daarvan verwijderd raken. Daarom is het belangrijk dat we de doeltreffendheid van de inzet die gepaard gaat met dit uitvoeringsplan kunnen vaststellen. Monitoring is daarbij noodzakelijk. En monitoring vormt tevens een belangrijke aanbeveling uit het rekenkamerrapport “Armoede en ongelijkheid in Maastricht”. Met de monitoring van dit uitvoeringsplan geven we invulling aan het bijbehorende raadsbesluit d.d. 27 mei 2025 om aan de slag te gaan met de gegeven adviezen. Tegelijkertijd creëren we de mogelijkheid om tijdig bij te sturen als het beleid niet het gewenste effect heeft.

We meten de effecten van ons beleid en de uitvoering ervan. Voor het beleidskader *We zien je* doen we dat door per pijler het beoogde resultaat te monitoren met resultaatindicatoren (**KRI's**, zie beleidskader). In dit uitvoeringsplan monitoren we daarnaast onze prestaties bij verschillende activiteiten met prestatie-indicatoren (**KPI's**), zoals weergegeven bij de activiteiten.

De nieuwe prestatie-indicatoren worden toegevoegd aan de Planning & Control-cyclus (**P&C-cyclus**), naast de bestaande verplichte en niet-verplichte indicatoren, en zijn aanvullend (of verbeterend). Het gaat om de volgende:

KPI	Ter vervanging van
Aantal leerlingen dat deelneemt aan financiële lessen en hulp bij schoolwerk via gefinancierde organisaties, absoluut en relatief ten opzichte van voorgaande jaren (%)	Aantal leerlingen dat deelneemt aan Moneyways
Aantal Maastrichtenaren dat geholpen wordt door gesubsidieerde organisaties, absoluut en relatief ten opzichte van voorgaande jaren (%)	Aantal cliënten maatjesprojecten schuldhulpverlening
Aantal afgegeven inkomensverklaringen, absoluut en relatief ten opzichte van voorgaande jaren (%)	Nieuw
Aantal Maastrichtenaren dat geholpen is door vroegsignalering, absoluut en relatief ten opzichte van voorgaande jaren (%)	Nieuw
Aantal Maastrichtenaren dat geholpen is met hulp of ondersteuning via gesubsidieerde organisaties, absoluut en relatief ten opzichte van voorgaande jaren (%)	Nieuw
Aantal kinderen dat materiële ondersteuning heeft ontvangen van een gesubsidieerde organisatie, absoluut en relatief ten opzichte van voorgaande jaren (%)	Aantal keren dat kinderen geholpen zijn met materiële verstrekkingen via Stichting Leergeld, Jeugdfonds Sport en Cultuur en Stichting Fietsbank

Aantal kinderen dat deelgenomen heeft aan activiteiten van een gesubsidieerde organisatie, absoluut en relatief ten opzichte van voorgaande jaren (%)	Nieuw
Aantal volwassenen dat deelgenomen heeft aan activiteiten een de gesubsidieerde organisatie, absoluut en relatief ten opzichte van voorgaande jaren (%)	Nieuw
Aantal Maastrichtenaars dat geholpen is door Financial Coaches, absoluut en relatief ten opzichte van voorgaande jaren (%)	Nieuw
Aantal gezinnen dat middels een doorbraakmethode wordt ondersteund om duurzaam uit de armoede te geraken	Nieuw

We monitoren zoveel mogelijk binnen de P&C-cyclus, en in ieder geval de KRI's en KPI's delen we via deze cyclus met de gemeenteraad. Zo beperken we de administratieve last en zorgen we dat resultaten structureel, tijdig en op vaste momenten gedeeld worden. De database van het CBS is daarbij een belangrijke bron, omdat deze ons in staat stelt cijfers af te zetten tegen vergelijkbare gemeenten. Omdat we de resultaten willen afzetten tegen voorgaande jaren om verschillende effecten inzichtelijk te maken, verzorgen we een nulmeting over 2025. Aan de hand van dit vertrekpunt kunnen we richting de toekomst duidelijk zien of onze inzet doeltreffend is (geweest). De nulmeting vindt plaats begin 2026. Op advies van de Rekenkamer gebruiken we geen streefcijfers. Daarnaast monitoren we, net zoals afgelopen jaren, via de **KBL-cyclus**. Dit heeft betrekking op de activiteiten zoals uitgevoerd door de KBL. En in de **nieuwe communicatiestrategie** en het **nieuw gemeentelijk plan schuldhulpverlening** werken we, in 2026, de monitoring voor deze twee onderwerpen verder uit, daar hebben we op dit moment nog geen zicht op.

Jaarlijks informeren we de gemeenteraad over de stand van zaken van de aanpak van armoede en schulden. Dit doen we met een informatieve presentatie in een vergadering van het Domein Sociaal. We laten hierin de effecten van ons beleid zien aan de hand van KRI's en KPI's, maar geven ook inzicht in de voortgang van specifieke, eenmalige beleidsopgaven.

We monitoren niet alleen de effecten van beleid en uitvoering, maar evalueren ook voortdurend. Dat betekent dat we steeds kijken hoe we het effect kunnen vergroten door beleid en uitvoering te verbeteren. Dit doen we samen met armoedeorganisaties via het netwerk *Samen uit de Min* en de Klankbordgroep Armoede, en ook met woningcorporaties en huurdersverenigingen. Kinderen vragen we actief naar hun mening over ons beleid en de uitvoering daarvan. Vooral willen we weten hoe ervaringsdeskundigen onze aanpak beleven. Zij worden standaard betrokken bij de evaluatie van beleid en uitvoering.

## VEERKRACHTIGE WIJKEN

Uit gesprekken met inwoners in Pottenberg en Nazareth blijkt dat armoede vaak langdurig en onzichtbaar is. Geldzorgen raken gezinnen diep en hebben grote impact op gezondheid en de ontwikkeling van kinderen. Inwoners weten de weg naar hulp vaak niet goed te vinden en ervaren hulp vooral als waardevol wanneer deze komt van een vertrouwd gezicht in de buurt.

Ook professionals in deze wijken signaleren knelpunten. Er is sprake van personeelwisselingen, wat het netwerk kwetsbaar maakt. Er is behoefte aan een sterk samenwerkend netwerk rond gezinnen met geldproblemen en aan meer meertalige communicatie, zodat we ook kwetsbare inwoners bereiken.

In de periode 2026–2028 leveren we met het uitvoeringsplan armoede en schulden een gerichte bijdrage aan het gemeentelijke programma **Veerkrachtige Wijken** in de wijken Pottenberg en Nazareth. In deze wijken zijn armoede en schulden relatief vaak aanwezig. Vanuit het armoedebeleid zetten we daarom extra in op deze gebieden. Dat doen we niet alleen: uitvoering ligt bij meerdere onderdelen van de gemeente en onze partners. De aanpak wordt afgestemd met het team Veerkrachtige Wijken, zodat we elkaar versterken, van elkaar leren en niet langs elkaar heen werken. De bijdrage vanuit team **Sociale Zekerheid** richt zich op de volgende onderdelen:

- Met het netwerk *Samen uit de Min* ontwikkelen we een communicatiestrategie, met aandacht voor de veerkrachtige wijken. Hierin staat de vraag centraal hoe we inwoners beter kunnen bereiken via proactieve en toegankelijke dienstverlening.
- We leveren een bijdrage aan het versterken van de rol die de wijkservicepunten op het gebied van armoede en schulden kunnen spelen:
  - We zetten in op het organiseren van spreekuur van de Kredietbank Limburg (KBL), zodat schuldhulp dicht bij beschikbaar is.
  - We onderzoeken of werken op locatie door consulenten inkomen van Sociale Zaken Maastricht Heuvelland drempelverlagend werkt.
  - We zetten Financial Coaches in, met bijzondere aandacht voor het voorkomen van een armoedeval bij werkaanvaarding.
- In Pottenberg en Nazareth onderzoeken we in samenwerking met de sociale teams, het welzijnswerk en het netwerk *Samen uit de Min* wat nodig is om gezinnen snel en adequaat te kunnen ondersteunen bij geldzorgen. We willen experimenteren met een gezinsgerichte aanpak van schulden en armoede die gezinnen helpt bij het oplossen van complexe situaties.
- Via het Jeugdeducatiefonds ondersteunen we scholen in deze wijken bij het versterken van kansen voor kinderen.

Daarnaast verkennen we aanvullende mogelijkheden, zoals financiële educatie op basisscholen in samenwerking met Lyvia, en het verlagen van energielasten via verduurzamingstrajecten, bijvoorbeeld in samenwerking met woningcorporaties of via gemeentelijke programma's voor koopwoningen. Ook adviestrajecten op maat, bijvoorbeeld via CNME, kunnen hieraan bijdragen.

Wat we in deze twee wijken leren, nemen we later mee naar andere buurten. Die verbreding doen we stapsgewijs. Zo bouwen we gericht verder aan een gebiedsgerichte aanpak van armoede, in nauwe samenwerking met partners en inwoners.

Uiteraard vergeten we andere delen van de stad niet. Hulp bij armoede en schulden blijft beschikbaar voor alle inwoners van Maastricht. Bijvoorbeeld via wijkservicepunten, het Werkcentrum en de consulenten van SZMH. Armoede-initiatieven blijven we ondersteunen en ook de hulp via Stichting Leergeld, het Jeugdfonds Sport en Cultuur en het Volwassenenfonds Sport en Cultuur breiden we stad-breed uit. Zo zorgen we ervoor dat iedereen in Maastricht ergens terecht kan met vragen of zorgen over geld – waar je ook woont in de stad.





## BEGROTING

De begroting betreft uitsluitend de armoedebudgetten binnen taakveld 6.3 Inkomensregelingen en het incidentele Fonds Energiearmoede. Inzet vanuit andere gemeentelijke afdelingen wordt gefinancierd vanuit de desbetreffende afdelingsbudgetten. Om de ambities uit het beleidskader te verwezenlijken is verruiming van het budgettaire kader nodig:

- Voor 2026: afgerond 55.000 euro
- Voor 2027: afgerond 210.000 euro
- Voor 2028: afgerond 210.000 euro

	2026			2027			2028	
	BUDGET	BEGROOT	+/-	BUDGET	BEGROOT	+/-	+/-	
<b>TOTAAL</b>	€ 13.177.180	€ 13.229.000	- € 51.800	€ 13.021.180	€ 13.229.000	- € 207.820	- € 207.820	
<i>Effect inzet op bereik</i>		PM			PM		PM	
<i>BUIG</i>	€ 59.677.000	€ 59.677.000		€ 59.677.000	€ 59.677.000			

In het budget zijn **onderstaande mutaties** verwerkt:

- Van afdeling Sport komt € 50.000 voor 2026 en 2027 naar afdeling Sociale Zekerheid, t.b.v. Jeugdfonds Sport en Cultuur. We rekenen eveneens op dit bedrag voor 2028 e.v.
- Van afdeling Cultuur komt € 57.594 structureel naar afdeling Sociale Zekerheid, t.b.v. Jeugdfonds Sport en Cultuur.
- Van afdeling Cultuur komt € 156.000 incidenteel voor 2026 naar afdeling Sociale Zekerheid. Dit is gereserveerd voor Jeugdfonds Sport en Cultuur, en zetten we ook in voor andere doeleinden op het vlak van armoede en schulden.
- Vanuit afdeling Sociale Zekerheid gaat structureel € 140.000 naar afdeling Maatschappelijke Ontwikkeling, t.b.v. Wijkservicepunten (in onderstaande tabel opgenomen als nieuwe inzet, maar deze kostenpost komt, na overheveling, ten laste van Maatschappelijke Ontwikkeling).
- Vanuit afdeling Sociale Zekerheid gaat structureel € 2.500 naar afdeling Cultuur, t.b.v. Sinterklaasfeest.

Daarnaast stellen we vanuit de onbenutte middelen in het Noodfonds Energie een Fonds Energiearmoede in ter hoogte van 1.000.000 euro, met een looptijd van vier jaren (2026 tot met 2029).



Onderstaande tabel geeft de begrote inzet ten behoeve van de uitvoering van het uitvoeringsplan weer, per pijler en activiteit, en geeft de extra kosten van de nieuwe inzet:

PIJLER	ACTIVITEIT	BEGROTING 2026 E.V.	WAARVAN NIEUW
Preventie	Financiële educatie	€ 80.000	€ 11.000
	Hulp bij administratie	€ 45.000	
	<b>Totaal</b>	<b>€ 125.000</b>	<b>€ 11.000</b>
Bereik	Gerichte communicatie	€ 143.000	€ 143.000
	Fysieke toegang	€ 0*	€ 140.000*
	Proactieve dienstverlening	€ 245.000	€ 231.000
	<b>Totaal</b>	<b>€ 388.000</b>	<b>€ 514.000</b>
Lastenbeperking	Kwijtschelding belastingen	€ 2.200.000	€ 100.000
	Gratis vervoer	€ 150.000	€ 150.000
	<b>Totaal</b>	<b>€ 2.350.000</b>	<b>€ 250.000</b>
Ondersteuning	Inkomensgarantie	€ 5.409.000**	
	Meedoen volwassenen	€ 500.000	€ 140.000
	Meedoen kinderen	€ 900.000	€ 326.000
	Hulp en empowerment	€ 130.000	€ 55.000
	Sociale leningen	€ 105.000	
	Monitoring	€ 14.000	€ 14.000
	<b>Totaal</b>	<b>€ 7.058.000</b>	<b>€ 535.000</b>
Perspectief	Schuldhelp	€ 3.195.000	
	Hulp bij ondernemen	€ 113.000	
	<b>Totaal</b>	<b>€ 3.308.000</b>	
<b>TOTAAL</b>		<b>€ 13.229.000</b>	<b>€ 1.310.000</b>
<b>FONDS</b>		<b>€ 1.000.000</b>	<b>€ 1.000.000</b>
<b>ENERGIEARMOEDE</b>			

\*zie mutatie hierboven t.b.v. Wijkservicepunten

\*\*excl. BUIG (o.a. algemene bijstand) ad. € 59.677.000

Bij de uitvoering van de activiteiten die samenhangen met het beleidskader en het uitvoeringsplan zal naar verwachting geen (of slechts beperkt) btw verschuldigd zijn door de Gemeente Maastricht. Enerzijds omdat inkopen onder een btw-vrijstelling vallen, anderzijds omdat in bepaalde gevallen het instrument subsidieverstrekking wordt gehanteerd. Mocht er wel btw aan de orde zijn, dan wordt dit gedekt uit de bestaande budgetten (bedragen zijn incl. eventueel verschuldigde btw).

## BIJLAGE OVERZICHT ARMOEDEREGELINGEN

Regelingen op basis van de Participatiewet		
Naam regeling of organisatie	Inhoud regeling – wat houdt het in?	Voorwaarden regeling – voor wie?
<b>Algemene bijstand</b>	Bijstandsuitkering voor inwoners zonder voldoende inkomen en vermogen om in hun levensonderhoud te voorzien.	<ul style="list-style-type: none"> <li>Inkomen lager dan of gelijk aan de bijstandsnorm<sup>1</sup></li> <li>Vermogen onder of gelijk aan de vermogensgrens<sup>2</sup></li> </ul>
<b>Bijzondere bijstand</b>	Vergoeding voor noodzakelijke bijzondere kosten die inwoners niet zelf kunnen betalen en die niet uit de bijstandsnorm betaald kunnen worden.	<ul style="list-style-type: none"> <li>Inkomen lager dan of gelijk aan 110% van de bijstandsnorm</li> <li>Vermogen onder of gelijk aan de vermogensgrens (zie hierboven)</li> </ul>
<b>Collectieve zorgverzekering</b>	Gemeentelijke zorgverzekering voor minima met uitgebreide dekking tegen een gereduceerde premie.	<ul style="list-style-type: none"> <li>Inkomen lager dan of gelijk aan 150% van de bijstandsnorm</li> </ul>
<b>Tegemoetkoming zorgpremie</b>	Tegemoetkoming die automatisch wordt toegekend indien inwoner deelneemt aan de collectieve zorgverzekering. Indien de inwoner nog niet deelneemt, kan dit worden aangevraagd.	<ul style="list-style-type: none"> <li>Inkomen lager dan of gelijk aan 110% van de bijstandsnorm</li> </ul>
<b>Individuele inkomenstoeslag</b>	Jaarlijkse toeslag voor inwoners met een langdurig laag inkomen en vermogen.	<ul style="list-style-type: none"> <li>Inkomen lager dan of gelijk aan de bijstandsnorm gedurende de afgelopen 3 jaar</li> <li>Vermogen onder of gelijk aan de vermogensgrens</li> </ul>
<b>Studietoeslag</b>	Maandelijkse vergoeding voor studenten met een (medische) beperking die niet kunnen bijverdienen tijdens de studie.	<ul style="list-style-type: none"> <li>Studiefinanciering of tegemoetkoming o.g.v. de wet tegemoetkoming onderwijsbijdrage en schoolkosten</li> <li>Arbeidsbeperking waardoor niet in staat tot verdienen wettelijk minimumloon</li> </ul>

<sup>1</sup> Per 1 juli 2025 is de bijstandsnorm (netto excl. VT) voor personen tussen de 21 jaar en de AOW-leeftijd:

- Alleenstaande: €1.300,61
- Gehuwd/samenwonend: €1.858,01.

<sup>2</sup> Per 1 juli 2025 is vermogensgrens:

- Alleenstaande ouder en gehuwde: € 15.540;
- Alleenstaande: € 7.770.



## Lokale armoederegelingen

Naam regeling of organisatie	Inhoud regeling – wat houdt het in?	Voorwaarden regeling – voor wie?
<b>Jeugdfonds Sport en Cultuur</b>	Vergoeding voor sport- of cultuuractiviteiten voor kinderen tot 18 jaar.	<ul style="list-style-type: none"> <li>Ouders/verzorgers met inkomen lager dan of gelijk aan 110% van de bijstandsnorm</li> </ul>
<b>Stichting Leergeld</b>	Financiële ondersteuning voor schoolkosten, laptop, fiets etc.	<ul style="list-style-type: none"> <li>Ouders/verzorgers met inkomen lager dan of gelijk aan 120% van de bijstandsnorm</li> </ul>
<b>Jeugdeducatiefonds</b>	Extra ondersteuning aan basisscholen in kwetsbare wijken, o.a. vergoeding schoolreisjes, maatschappelijke activiteiten, lesmaterialen. In individuele gevallen vergoeding van bijv. bed, bureau of fiets.	<ul style="list-style-type: none"> <li>Kind moet op deelnemende basisschool zitten</li> <li>Ouders/verzorgers met inkomen lager dan of gelijk aan 110% van de bijstandsnorm</li> </ul>
<b>Declaratieregeling II</b>	Tegemoetkoming in de schoolkosten van kinderen, zoals eigen bijdrage, gymkleding of lesmateriaal.	<ul style="list-style-type: none"> <li>Ouders/verzorgers met inkomen lager dan of gelijk aan 110% van de bijstandsnorm</li> </ul>
<b>Volwassenenfonds Sport en Cultuur</b>	Vergoeding voor sport- of cultuuractiviteiten voor volwassenen.	<ul style="list-style-type: none"> <li>Inkomen lager dan of gelijk aan 110% van de bijstandsnorm</li> </ul>
<b>Kwijtschelding lokale heffingen</b>	Kwijtschelding van gemeentelijke belastingen zoals afvalstoffenheffing, rioolheffing en waterschapsbelasting.	<ul style="list-style-type: none"> <li>Inkomen lager dan of gelijk aan de bijstandsnorm</li> <li>Vermogen onder afwijkende vermogensgrens: <ul style="list-style-type: none"> <li>- € 1.700 voor alleenstaande;</li> <li>- € 2.100 voor alleenstaande ouder;</li> <li>- € 2.300 voor samenwonende/gehuwde</li> </ul> </li> </ul>
<b>Klimaathuis Maastricht</b>	Energieloket met gratis advies over verduurzaming van woningen. Voor gezinnen met een laag inkomen is er "Je Energiebespaarder". Deze komt aan huis en legt uit hoe energiekosten verlaagd kunnen worden, en neemt daarnaast gratis energiebesparende producten mee.	<ul style="list-style-type: none"> <li>Alle inwoners</li> </ul>
<b>Stichting Babypullen</b>	Verstrekken van babystartpakketten aan aanstaande ouders die in armoede leven.	<ul style="list-style-type: none"> <li>Gezinnen met een inkomen lager dan of gelijk aan 130% van de bijstandsnorm</li> </ul>

## Persoonlijke hulp van de KBL en subsidierelaties

Naam regeling of organisatie	Inhoud regeling – wat houdt het in?	Voorwaarden regeling – voor wie?
<b>Schuldhelpverlening KBL</b>	Gemeentelijke schuldhelpverlening, budgetbeheer en bewindvoering.	<ul style="list-style-type: none"> <li>• Personen met financiële problemen of schulden</li> </ul>
<b>Humanitas Maastricht-Heuvelland</b>	Thuisadministratie: hulp bij administratie en geldzaken.	<ul style="list-style-type: none"> <li>• Geen inkomens- of vermogensvoorwaarden</li> <li>• Voor alle personen die tijdelijke ondersteuning nodig hebben bij financiële administratie</li> </ul>
<b>Schuldhelpmaatje Maastricht</b>	Getrainde vrijwilligers helpen personen met beginnende of problematische hulden met overzicht creëren en gedragsverandering.	<ul style="list-style-type: none"> <li>• Personen met financiële problemen of schulden</li> </ul>
<b>Stichting First Maastricht</b>	Fiscale rechtshulp: vrijwilligers geven advies over belastingzaken en toeslagen.	<ul style="list-style-type: none"> <li>• Huishoudens met een inkomen van maximaal € 44.035</li> </ul>
<b>Quiet Maastricht</b>	Netwerkorganisatie die armoede verzacht via giften van lokale ondernemers zoals producten en uitjes.	<ul style="list-style-type: none"> <li>• Personen met inkomen lager dan of gelijk aan 130% van de bijstandsnorm</li> </ul>
<b>Stichting Fietsbank Maastricht</b>	Ondersteuning aan kinderen in armoede, bijv. fiets, kleding of schoenen. Project Goede Start helpt ouders met ondersteuning van voeding en luiers.	<ul style="list-style-type: none"> <li>• Kinderen van gezinnen met een inkomen lager dan of gelijk aan 120% van de bijstandsnorm</li> </ul>